

1. Úvod

Ve své práci na vědecko-výzkumnou propedeutiku jsem se rozhodl věnovat pití alkoholu zejména mezi mladými lidmi a tomu, které faktory jej ovlivňují. V první, teoretické části, se věnuji přehledu literatury na toto téma a relevantním teoriím. V druhé, praktické části, seznamuji s výzkumem, který jsem provedl, použitým dotazníkem a výsledky, ke kterým jsem došel.

2. Teoretická část

2.1. Přehled literatury a teorií

Pití alkoholu mezi mladými lidmi je častým tématem psychologických, sociologických, ale například i medicínských výzkumů. Česká republika stabilně patří mezi země s největším poměrem pijících mladých lidí v Evropě, v roce 2003 se dokonce podle The European School Survey Project on Alcohol and Other Drugs (dále jen ESPAD)¹, umístila spolu s Dánskem na prvním místě v počtu 17-18letých, kteří během posledního roku pili nějaký alkohol – bylo jich 95 % (Andersson et al.). Velmi vysoko nad průměrem se též umístila v počtu mladých lidí, kteří byli za posledních 12 měsíců opilí. Bylo jich 68 %, průměr napříč 36 evropskými zeměmi byl 50 %. Z toho je zřejmé, že význam výzkumu motivací a očekávání mladých lidí v ČR týkajících se alkoholu lze jen stěží přecenit. Uvedená čísla také poměrně jasně naznačují, že otevřenost k pití alkoholu nelze přisuzovat pouze vlastnostem jedince, neboť pak by se poměr lidí pijících a nepijících neměl napříč státy výrazně lišit, ale že jde z velké části rovněž o vliv společnosti. Z tohoto důvodu jsem se v této části rozhodl zvlášť věnovat vlivům společenským a zvlášť osobnosti jednotlivce.

Společenské vlivy

Pití alkoholu je u většiny lidí společenská aktivita. Tento fakt se promítá i do toho, v jakém sociálním kontextu mladí lidé nejvíce pijí. Podle Senchakové (Senchak et al., 1998) se muži, kteří pijí nejčastěji v malých skupinách tvořených pouze muži opíjejí častěji, než ti, kteří pijí obvykle v malých skupinách složených ze zástupců obou pohlaví. Dále muži, kteří obvykle pijí ve velkých skupinách složených z obou pohlaví vypijí v průměru více a častěji se opijí, než ti, co obvykle pijí v malých skupinách složených z obou pohlaví. Celkově lze říci, že muži pijící v malých skupinách pouze s muži pijí zhruba na úrovni mužů preferujících velké skupiny i s ženami. Ženy pijící ve velkých skupinách i s muži také vypijí v průměru více, než ženy, preferující jiné skupiny, ale jiná závislost se prokázat nepodařila.

¹ Projekt ESPAD se snaží od roku 1995 každé čtyři roky monitorovat situaci užívání alkoholu a dalších drog mladými lidmi (17-18 let). V roce 2003 se jej účastnilo 36 zemí, počet respondentů v každé zemi se pohyboval od 1640 v Lotyšsku po 5130 v Itálii.

Individuální vlivy

Mou první hypotézou, kvůli které jsem si zvolil toto téma, byla prostá myšlenka o tom, že celková velikost sebeúcty bude negativně korelovat s množstvím konzumovaného alkoholu. Na toto téma bylo provedeno mnoho výzkumů, ovšem s různými a navzájem odporujícími si výsledky. Poměrně nedávno prezentovali psycholožky týmu soustředěného kolem Jennifer Crockerové výzkum, v němž identifikovali sedm různých oblastí (Contingencies of self-worth, dále jen CSW), na nichž lidé „staví“ svou sebeúctu (Crocker et al., 2003) a pomocí faktorové analýzy ve svém výzkumu uvedly pět dotazníkových otázek pro každou ze sedmi oblastí, které by ji měly měřit. Jejich základní myšlenka spočívá v tom, že kdykoliv se ptáme po vztahu chování a sebeúcty, měli bychom se zaměřit právě na vztah mezi chováním a těmito sedmi oblastmi, nikoliv na vztah mezi chováním a celkovou velikostí sebeúcty, tak jak bývá tradičně měřena například Rosenbergovou škálou.

Tuto myšlenku, kromě jiného, ověřovala studie Luhtanenové a Crockerové (Luhtanen, Crocker, 2005), v níž se zabývají vlivem úrovně sebeúcty, narcismu a CSW na konzumaci alkoholu mezi studenty vysoké školy. Ukázalo se, že úroveň sebeúcty nepredikovala užívání alkoholu, ale úroveň narcismus a čtyř oblastí CSW ano. Byly jimi zejména „vzhled“ (appearance) a „ctnost“ (virtue).

Narcisté pijí statisticky významně více a stejně tak jako ti, kteří zakládají svou sebeúctu na vzhledu, se častěji opíjejí. Autorky studie tento fakt interpretují tak, že u těchto lidí je jejich vlastní pohled na sebe snadno ohrožen a je závislý na vnějším potvrzování. V situacích, v nichž studenti obvykle pijí, se cítí být hodnoceni ostatními, což u nich vyvolává nepříjemné pocity a pijí proto, aby se s tím vyrovnali.

Lidé, kladoucí důraz na ctnost, celkově častěji abstinovali, případně méně pili a méně často se opíjeli – a to i při kontrole dalších osobnostních proměnných (podle Big Five). Kromě toho se ukázalo, že úroveň God's love (bohužel nejsem schopen překladu, nejlepší ekvivalent v češtině je podle mého názoru „religiozita“) signifikantně kladně korelovala s abstinencí, ale jinou proměnnou predikovat neumožňovala. Znamená to tedy, že mezi těmito lidmi je nenáhodně více úplných abstinentů. Zajímavá je rovněž skutečnost, že lidé, u nichž představuje akademický úspěch důležitou oblast sebeúcty nepili méně, ale méně častěji se opíjeli – autorky tuto skutečnost vysvětlují tím, že si tito lidé uvědomují, že užívání alkoholu jim může bránit při jejich snaze dobře studovat.

3. Výzkum

3.1. Metoda

Provedl jsem dotazníkové šetření, které probíhalo celé on-line a anonymně. Zúčastnilo se jej 50 žen a 216 mužů. Věkové složení respondentů se pohybovalo mezi 14 a 52 lety. Osloveni byli studenti prvního a druhého ročníku psychologie a návštěvníci serveru abclinuxu.cz, což je komunitní portál zaměřený na svobodný software a také příčina toho, proč muži výrazně převažují nad ženami².

3.2. Dotazník

Dotazník byl složen ze šestnácti otázek, z nichž dvanáct bylo převzato z výzkumu podrobně popsaného v teoretické části (Crocker et al., 2003). Jednalo se o otázky, které mají měřit CSW „Ctnost“ a „Vzhled“ a otázky týkající se míry konzumace alkoholu. Otázky a zastoupení odpovědí na ně je patrné v následujících tabulkách a grafech.

3.3. Hypotézy

1. Faktorová analýza otázek 4-13 objeví dva významné faktory. Budou jimi „ctnost“ a „vzhled“.
2. Ctnost bude predikovat menší míru pití (čím vyšší bude hodnota škály „ctnost“, tím méně budou tito lidé pít), a také to, zda respondenti vůbec pijí. Naopak „vzhled“ bude korelovat s frekvencí zvýšeného pití (5 a více jednotek alkoholu během jedné události) i s tím, zda dotazovaní vůbec alkohol pijí.
3. Obvyklý sociální kontext, v kterém lidé pijí, bude souviset s tím, jak moc pijí.

² Podle každoroční ankety pořádané na tomto portálu je pouze 1.7 % čtenářů ženského pohlaví.

3.4. Otázky dotazníku

		Ot. č. 1: Vaše pohlaví? a Ot.č 2.: Kolik Vám je let?				
		N	průměr	std. Odchylka	minimum	maximum
Pohlaví	Žena (1)	50,00	22,48	3,97	14,00	35,00
	Muž (2)	216,00	24,67	6,60	16,00	52,00
	celkem	266,00	24,26	6,25	14,00	52,00

Ot. č. 3: Studujete nějakou školu prezenční formou studia?

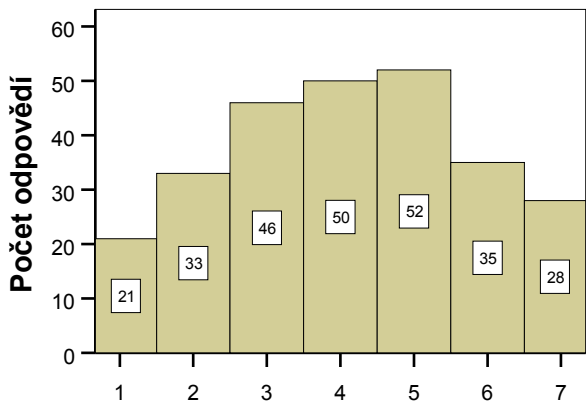
	Počet	Procent
ano	168	63,2
ne	98	36,8
Celkem	266	100,0

Pro otázky 4-13 reprezentují čísla následující odpovědi, případně hodnoty mezi nimi:

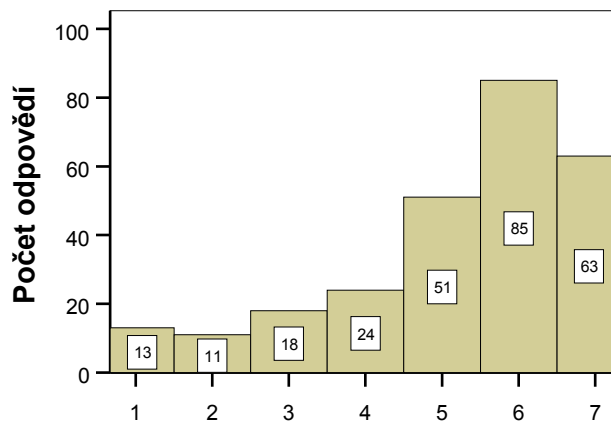
1 – silně nesouhlasím

4 – ani souhlasím, ani nesouhlasím

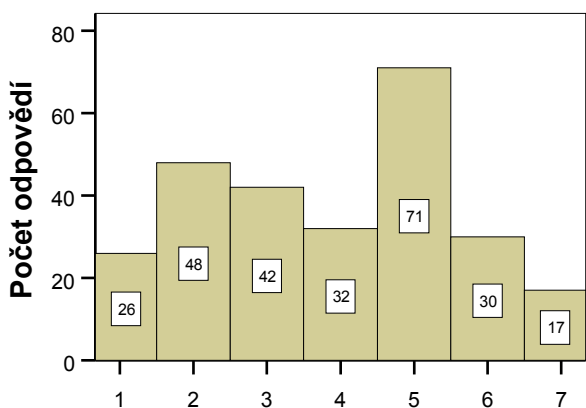
7 – silně souhlasím



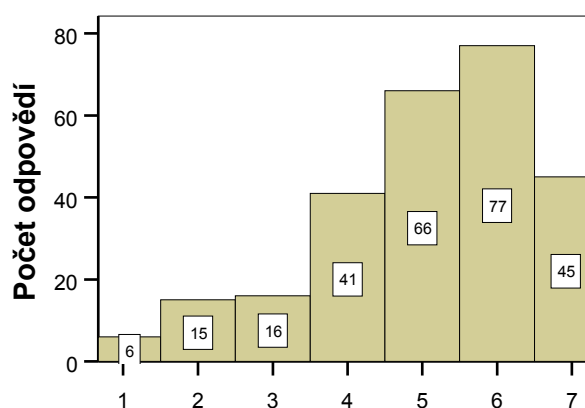
Ot. č. 4: Má sebeúcta nezávisí na tom, zda se cítím nebo necítím vypadat atraktivně.



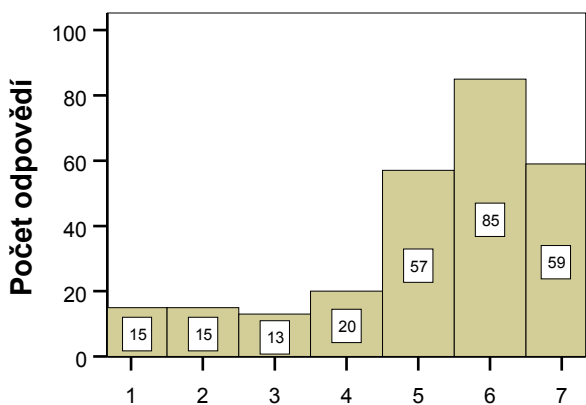
Ot. č. 5: Má sebeúcta se mění podle toho, zda se chovám v souladu se svými morálními či etickými principy.



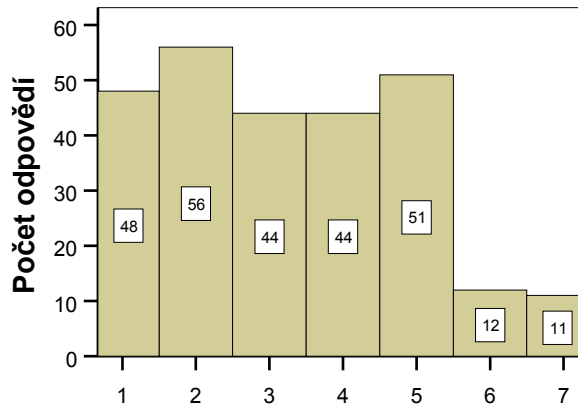
Ot. č. 6: Mé sebehodnocení se horší, kdykoliv si myslím, že nevypadám dobře.



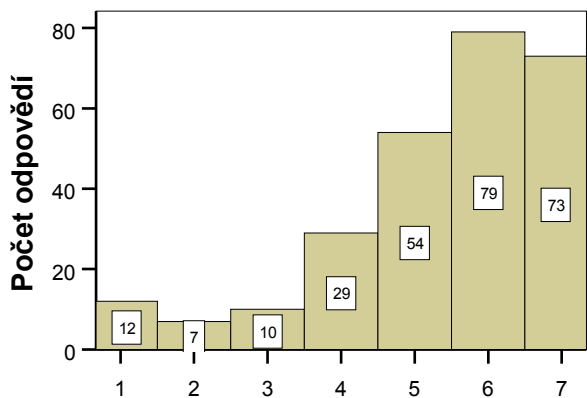
Ot. č. 7: Když si myslím, že vypadám atraktivně, cítím se dobře.



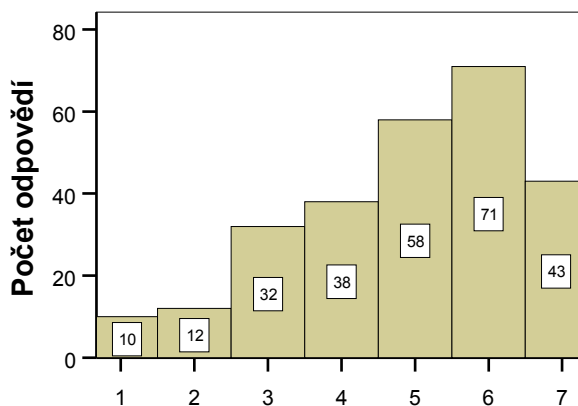
Ot. č. 8: Pokud bych udělal/a něco neetického, utrpěla by tím má sebeúcta.



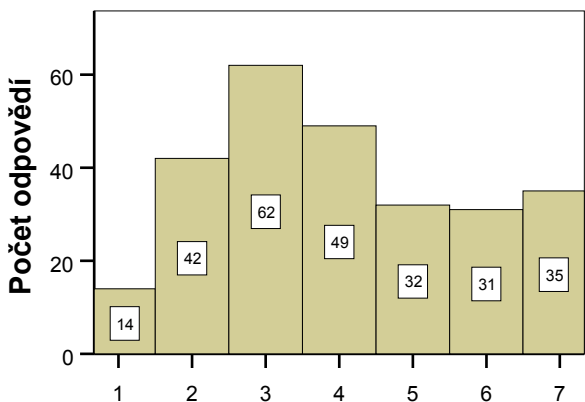
Ot. č. 9: Má sebeúcta je ovlivněna tím, jako jak moc atraktivní vnímám svou tvář.



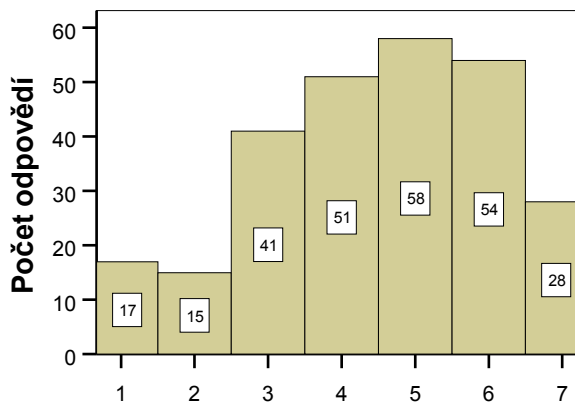
Ot. č. 10: Kdykoliv se chovám v souladu se svými morálními principy, více si sebe vážím.



Ot. č. 11: Když dělám něco, o čem vím, že je to špatné, vážím si sám/a sebe méně.



Ot. č. 12: To, jak si myslím, že mé tělo vypadá, se nijak nevztahuje k mému sebeúctě.



Ot. č. 13: Nemohl/a bych se mít v úctě, pokud bych udělal/a něco neetického.

Ot. č. 14: Přibližně kolik jednotek alkoholu jste vypil/a týdně (v úvahu berte průměrný/typický týden) během posledního půl roku? Za jednotku alkoholu považujte: 1 x 0.5 litru piva, nebo 0.2 litru vína, nebo panáka tvrdšího alkoholu.

	Počet	Procent
Žádnou	63	23,7
1-2 týdně	73	27,4
3-4 týdně	42	15,8
5-6 týdně	27	10,2
7-8 týdně	14	5,3
9-10 týdně	19	7,1
11-12 týdně	7	2,6
13-14 týdně	2	,8
15-16 týdně	5	1,9
17-18 týdně	2	,8
21-25 týdně	7	2,6
26-30 týdně	1	,4
více než 30 týdně	2	,8
Neodpovědělo	2	,8
Celkem	266	100,0

Ot. č. 15: Jak často jste během posledního půl roku vypil/a 5 a více jednotek alkoholu během jedné příležitosti (večera..)?

	Počet	Procent
Nikdy	70	26,3
Jednou	39	14,7
Dvakrát	39	14,7
Třikrát	24	9,0
Jednou měsíčně	38	14,3
Dvakrát za měsíc	17	6,4
Třikrát měsíčně	17	6,4
Jednou týdně	13	4,9
Dvakrát týdně	6	2,3
Třikrát týdně	2	,8
Více než třikrát týdně	1	,4
Celkem	266	100,0

Ot. č. 16: Když pijete alkohol, děje se tak většinou:

	Počet	Procent
nepiji alkohol	32	12,0
o samotě	12	4,5
v malé skupině (do 8 osob) osob stejného pohlaví	58	21,8
ve velké skupině (nad 8 osob) osob stejného pohlaví	1	,4
v malé skupině (do 8 osob) osob odlišného pohlaví	142	53,4
ve velké skupině (nad 8 osob) osob odlišného pohlaví	21	7,9
celkem	266	100,0

4. Výsledky

4.1. 1. Hypotéza

Faktorová analýza objevila tři faktory splňující Kaiserovo kritérium, nejmenší z nich jsem však vyloučil (eigenvalue 1.12). Tabulku korelací pro výsledné dva faktory zobrazuje tabulka 1.

	F	
	1	2
Pokud bych udělal/a něco neetického, utrpěla by tím má sebeúcta.	,791	
Má sebeúcta se mění podle toho, zda se chovám v souladu se svými morálními či etickými principy.	,736	
Kdykoliv se chovám v souladu se svými morálními principy, více si sebe vážím.	,710	
Když dělám něco, o čem vím, že je to špatné, vážím si sám/a sebe méně.	,687	
Nemohl/a bych se mít v úctě, pokud bych udělal/a něco neetického.	,616	
Mé sebehodnocení se horší, kdykoliv si myslím, že nevypadám dobře.		,797
Má sebeúcta je ovlivněna tím, jako jak moc atraktivní vnímám svou tvář.		,741
To, jak si myslím, že mé tělo vypadá, se nijak nevztahuje k mojí sebeúctě. (R)		,581
Když si myslím, že vypadám atraktivně, cítím se dobře.		,438
Má sebeúcta nezávisí na tom, zda se cítím nebo necítím vypadat atraktivně. (R)		,168

Extraction Method: Principal Axis Factoring.

Rotation Method: Varimax with Kaiser Normalization.

a Rotation converged in 3 iterations.

Tabulka 1. Hodnoty korelací jednotlivých otázek s oběma faktory. Má-li otázka na konci (R), znamená to, že pro účely statistického zpracování byly hodnoty převráceny.

Aritmetickým průměrem hodnot otázek korelujících s prvním faktorem vznikla škála „ctnost“ a obdobně pak škála „vzhled“.

Cronbachova α pro škálu „ctnost“ má hodnotu 0.834.

Cronbachova α pro škálu „vzhled“ má hodnotu 0.669. Zkrácená o otázku „Má sebeúcta nezávisí na tom, zda se cítím nebo necítím vypadat atraktivně. (R)“ má α hodnotu 0.735.

4.2. 2. Hypotéza

Tato hypotéza byla potvrzena pouze částečně. Ani jedna z CSW signifikantně nekorelovala s tím, zda jedinci pijí či nepijí. Vysvětlením by mohla být skutečnost, že v mém výzkumu pouze 70 lidí uvedlo, že za poslední půl rok nepili, což je zhruba 26.31 %. Ve výzkumu provedeném Luhtanenovou to však bylo přes 50 %. Jednoduchý z-test pak jasně říká, že tyto dva výběry nejsou stejné ($z > 7$, $p < 0.0000001$) – můj výběr z občanů ČR a SR obsahoval mnohem méně abstinentů.

Další část hypotézy, totiž ta, že ctnost bude predikovat menší míru pití, se potvrdila ($p < 0.05$). Tabulka 2 ukazuje výsledky lineární regrese.

	Unstandardized		Standardized	t	Sig.
	Coefficients		Coefficients		
	B	Std. Error	Beta	B	Std. Error
(Constant)	3,703	1,309		2,829	,005
ctnost	-,254	,119	-,134	-2,141	,033
vzhled	,072	,140	,033	,513	,608
pohlaví	-,223	,402	-,036	-,553	,580
věk	,037	,025	,094	1,487	,138
(Constant)	1,952	1,332		1,466	,144
ctnost	-,213	,114	-,112	-1,869	,063
vzhled	-,043	,137	-,019	-,312	,755
pohlaví	-,210	,388	-,034	-,542	,588
věk	,038	,024	,096	1,558	,121
soc_K_1	2,618	,801	,226	3,269	,001
soc_K_2	2,400	,510	,409	4,701	,000
soc_K_4	2,087	,455	,429	4,583	,000
soc_K_5	2,665	,657	,299	4,056	,000

Tab. 2: Lineární regrese. Závislá proměnná: Přibližně kolik jednotek alkoholu jste vypil/a týdně (v úvahu berete průměrný/typický týden) během posledního půl roku? Za jednotku alkoholu považujte: 1 x 0.5 litru piva, nebo 0.2 litru vína, nebo panáka tvrdšího alkoholu.

Stejně tak se potvrdila hypotéza, že CSW vzhled bude predikovat frekvenci zvýšeného pití ($p < 0.1$, pro účely re-testu však považují tuto úroveň spolehlivosti za dostatečnou). Výsledky lineární regrese ukazuje tabulka 3.

Model		Unstandardized		Standardized		
		Coefficients		Coefficients		
		B	Std. Error	Beta	B	Std. Error
1	(Constant)	3,431	1,218		2,816	,005
	ctnost	-,137	,111	-,077	-1,231	,219
	vzhled	,237	,132	,115	1,798	,073
	pohlaví	,083	,374	,014	,221	,825
	věk	-,014	,023	-,037	-,592	,555
	2	(Constant)	,857	1,200		,714
	ctnost	-,092	,103	-,052	-,890	,374
	vzhled	,140	,124	,068	1,124	,262
	pohlaví	,207	,350	,035	,591	,555
	věk	-,002	,022	-,006	-,105	,917
	soc_K_1	1,478	,728	,136	2,030	,043
	soc_K_2	2,650	,464	,481	5,707	,000
	soc_K_4	2,528	,414	,555	6,114	,000
	soc_K_5	3,184	,597	,380	5,330	,000

Tab. 3: Závislá proměnná: Jak často jste během posledního půl roku vypil/a 5 a více jednotek alkoholu během jedné příležitosti (večera..)?

V druhé variantě modelu je do každého z nich přidán sociální kontext pití: soc_K_1 znamená, že respondent pije nejčastěji o samotě, soc_K_2 – respondent pije nejčastěji v malých skupinách složených z osob stejného pohlaví, jako je on, soc_K_4 – respondent pije nejčastěji v malých skupinách složených jak z mužů, tak z žen, soc_K_5 – respondent pije nejčastěji ve velkých skupinách složených ze zástupců obou pohlaví. Velmi zajímavé je to, že u lidí s vysokými hodnotami CSW ctnost se úroveň množství pití v závislosti na sociálním kontextu v zásadě nemění, u CSW vzhled roste frekvence zvýšeného pití tak, jak roste velikost skupiny, v níž tito lidé obvykle pijí.

4.3. 3. Hypotéza

Tato hypotéza se nepotvrdila, jediný vliv, který sociální kontext měl, byl ten uvedený výše.

4.4. Další nálezy

Při testování hypotéz jsem objevil v datech další zajímavé souvislosti. Ukázalo se, že ženy oproti mužům přikládali v průměru oběma CSW větší váhu. Tento fakt v teorii a metodice měření CSW autorky neuvádějí, ačkoliv o vyšší důležitosti vzhledu pro ženy spekulují – empirický důkaz však neposkytují.

Dále se ukázalo, že s přibývajícím věkem klesá váha vzhledu. Podrobný přehled korelací s dosaženou hladinou významnosti uvádí tabulka 4.

		vzhled	ctnost	Jak často	Přibližně kolik	pohlaví	věk
vzhled	Pearson Correlation	1	,094	,109	,016	-,226**	-,132*
	Sig. (2-tailed)		,129	,077	,798	,000	,032
ctnost	Pearson Correlation	,094	1	-,071	-,121	-,121*	,067
	Sig. (2-tailed)	,129		,255	,050	,050	,277
Jak často jste během posledního půl roku vypil/a 5 a více jednotek alkoholu během jedné příležitosti (večera..)?	Pearson Correlation	,109	-,071	1	,687**	-,008	-,056
	Sig. (2-tailed)	,077	,255		,000	,903	,369
Přibližně kolik jednotek alkoholu jste vypil/a týdně (v úvahu berte průměrný/typický týden) během posledního půl roku? Za jednotku alkoholu považujte: 1 x 0.5 litru piva, nebo 0.2 litru vína, nebo panáka tvrdšího alkoholu.	Pearson Correlation	,016	-,121	,687**	1	-,015	,077
	Sig. (2-tailed)	,798	,050	,000		,814	,216
pohlaví	Pearson Correlation	-,226**	-,121*	-,008	-,015	1	,137*
	Sig. (2-tailed)	,000	,050	,903	,814		,027
věk	Pearson Correlation	-,132*	,067	-,056	,077	,137*	1
	Sig. (2-tailed)	,032	,277	,369	,216	,027	

Tabulka 4. Vybrané korelace. Silná korelace množství vypitého alkoholu s frekvencí zvýšeného pití není nijak překvapivá, korelace vzhledu a ctností s pohlavím a věkem však predikována nebyla.

* $p < 0.05$ ** $p < 0.01$

5. Diskuze

Ačkoliv se většina hypotéz potvrdila a podařilo se částečně replikovat výzkumy zmiňované v teoretické části, některé rozdíly se objevily. V rámci faktorové analýzy CSW otázka „Má sebeúcta nezávisí na tom, zda se cítím nebo necítím vypadat atraktivně. (R)“ korelovala s faktorem vzhled velmi slabě (0.168), přičemž v rámci originálního výzkumu toto byla nejsilněji korelující položka (0.81). Takto velký rozdíl si dovedu vysvětlit pouze tím, že jsem zvolil špatný překlad originálního „My self-esteem does not depend on whether or not I feel attractive“. Kromě toho se ukázalo, že daný model není aplikovatelný pouze na studenty úvodních kurzů psychologie, ale dobře se hodí i pro vzorek starší, složený jak ze studentů, tak (pravděpodobně) lidí pracujících.

V mém vzorku byla alespoň mírná konzumace alkoholu mnohem častější, než mezi studenty Michiganské univerzity, což se zdá být v souladu se zjištěními ESPAD, že v ČR pilo za poslední rok alkohol 95 % 17-18letých.

Zajímavý a neočekávaný výsledek pak přinesly další analýzy, jejich interpretace je však mimo zaměření této práce.

6. Závěr

V této práci jsem se věnoval některým faktorům, které mohou pomoci při predikci množství pití a frekvence nárazového zvýšeného pití alkoholu. Ačkoliv se všechny hypotézy nepotvrdily, domnívám se, že tento výzkum poskytl některé cenné informace a testoval hypotézy, které – alespoň podle mých vědomostí – v ČR nikdo netestoval.

7. Přehled použité literatury

- Andersson, B., Hibell, B., Beck, F., Choquet, M., Kokkevi, A., Fotiou, A., Molinaro, S., Sieroslowski, A. J. & Trapencieris, M. (2007). Alcohol and Drug Use Among European 17–18 Year Old Students. Data from the ESPAD Project. Online na <http://www.espad.org>
- Crocker, J., Luhtanen, R., Cooper, M. L., & Bouvrette, S. A. (2003). Contingencies of self-worth in college students: Measurement and theory. *Journal of Personality and Social Psychology*, 85, 894 –908.
- Luhtanen, R. K. & Crocker, J. (2005). Alcohol Use in College Students: Effects of Level of Self-Esteem, Narcissism, and Contingencies of Self-Worth. *Psychology of Addictive Behaviors*, 19, 99-103.
- Senchak, M., Leonard, K. E. & Greene, B. W. (1998). Alcohol Use Among College Students as a Function of Their Typical Social Drinking Context. *Psychology of Addictive Behaviors*, 12, 62-70.

8. Obsah

1. Úvod	1
2. Teoretická část	2
2.1. Přehled literatury a teorií	2
3. Výzkum	4
3.1. Metoda	4
3.2. Dotazník	4
3.3. Hypotézy	4
3.4. Otázky dotazníku	5
4. Výsledky	10
4.1. 1. Hypotéza	10
4.2. 2. Hypotéza	11
4.3. 3. Hypotéza	13
4.4. Další nálezy	13
5. Diskuze	14
6. Závěr	15
7. Přehled použité literatury	16
8. Obsah	17

